

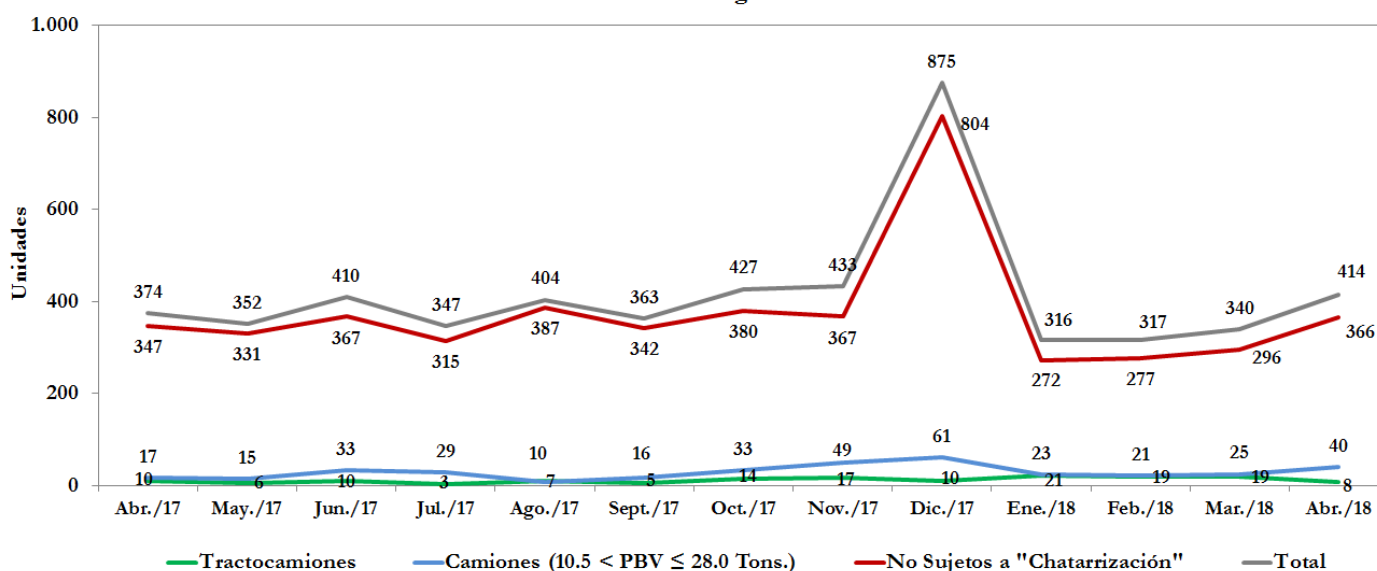
INFORME DE VEHÍCULOS DE CARGA EN COLOMBIA A ABRIL DE 2018

COMENTARIO DEL MES

Entre enero y abril se matricularon 1.387 vehículos de carga

De los 1.387 vehículos de carga matriculados en el primer cuatrimestre del año, 1.211 no estuvieron sujetos a la llamada “política de chatarrización” uno a uno, y representaron el 87,3% del total. Así, el 12,7% de los vehículos matriculados a abril, –176 unidades–, estuvo sujeto a “chatarrización”, un número bajo de unidades, de las cuales 67 correspondieron a tractocamiones, vehículos en los que se hace el gran comercio interno y externo del país.

Matrículas de vehículos de carga - abril de 2017 a abril de 2018



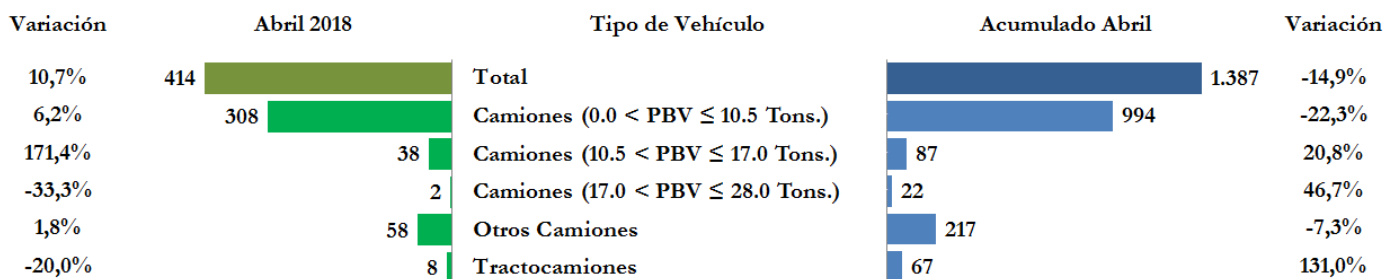
Fuente: Cálculos Fenalco–Andi con base en cifras del RUNT.

Los vehículos no sujetos a “chatarrización”, cayeron 20,0% respecto al cuatrimestre enero a abril del año anterior. Entre los sujetos a “chatarrización”, los camiones de PBV entre 10.5 y 17.0 toneladas, los de 17.0 a 28.0 toneladas de PBV, y los tractocamiones, crecieron 20,8%, 46,7% y 131,0%, respectivamente, en relación con el mismo cuatrimestre del año anterior, aunque con un número bajo de vehículos matriculados. El segmento de vehículos de carga en general mantuvo un crecimiento negativo de -14,9% respecto al año anterior. □

RESUMEN

En abril se matricularon 414 vehículos de carga

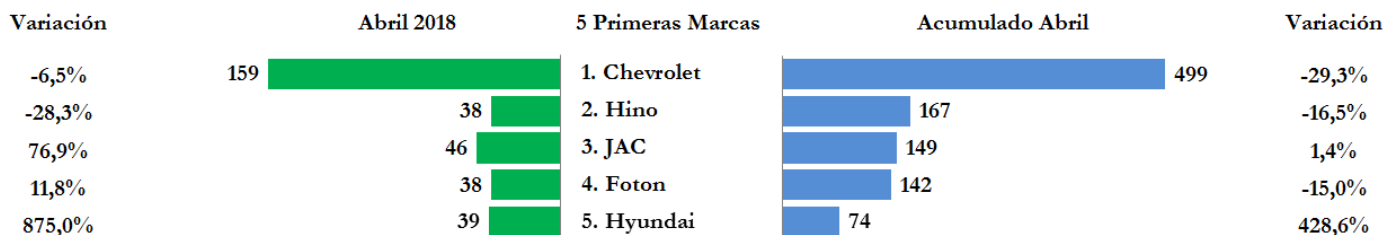
- El total de vehículos de carga matriculados en el mes de abril de 2018 fue de 414 unidades, con un incremento de 10,7% respecto a las 374 unidades matriculadas en el mismo mes de 2017. El acumulado a abril de este año llegó a 1.387 vehículos, con una caída de 14,9% frente a las 1.629 unidades matriculadas en el mismo período del año anterior. Los segmentos de camiones con PBV entre 10.5 y 17.0, entre 17.0 y 28.0 toneladas y tractocamiones, presentaron comportamiento positivo en el primer cuatrimestre del año, respecto al mismo período del año anterior. (Ver páginas 5 a 7)



Fuente: Cálculos Fenalco–Andi con base en cifras del RUNT.

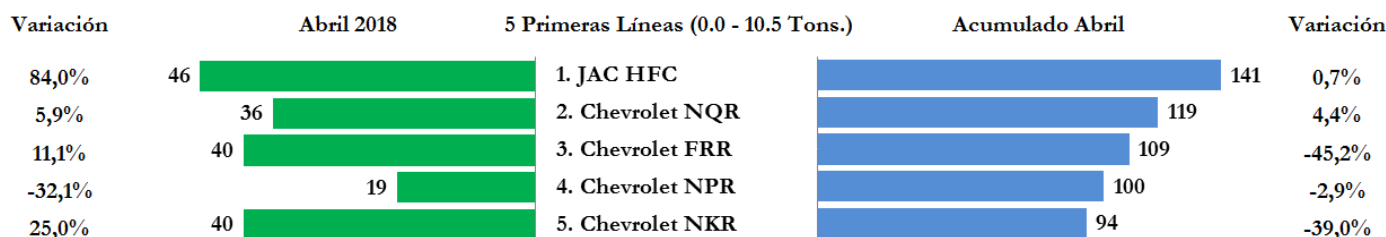
Nota: En las líneas de vehículos con cambios de peso, se utiliza el PBV del fabricante como peso de referencia.

- En el acumulado a abril de 2018, las cinco marcas con mayor número de matrículas fueron Chevrolet, Hino, JAC, Foton y Hyundai. En participación, Chevrolet logró el 36,0%, Hino el 12,0%, JAC el 10,7%, Foton el 10,2% y Hyundai el 5,3% del mercado. Estas cinco marcas tuvieron una participación conjunta del 74,3% del mercado. En este grupo, Hyundai y JAC crecieron 428,6% y 1,4%, mientras que Chevrolet, Hino y Foton disminuyeron 29,3%, 16,5% y 15,0%, en relación con el primer cuatrimestre del año anterior. (Ver página 12)



Fuente: Cálculos Fenalco–Andi con base en cifras del RUNT.

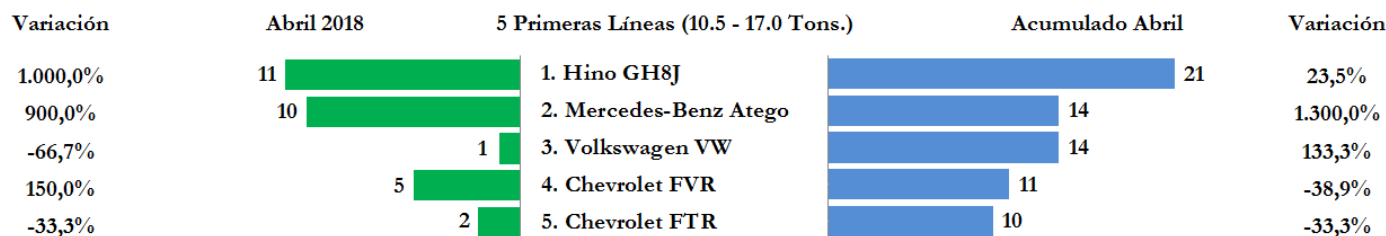
- Acumulado a abril, las cinco primeras líneas de camiones con PBV de 0.0 a 10.5 toneladas, fueron JAC HFC con una participación de 14,2% en este segmento, y las líneas de Chevrolet, NQR con 12,0%, FRR con 11,0%, NPR con 10,1% y NKR con 9,5% del total matriculado en el segmento. Estas cinco líneas lograron el 56,6% de participación conjunta. En relación con el año anterior, JAC HFC y Chevrolet NQR aumentaron 0,7%, y 4,4%, en tanto que Chevrolet FRR, NPR y NKR disminuyeron 45,2%, 2,9% y 39,0%, respectivamente. (Ver página 7)



Fuente: Cálculos Fenalco-Andi con base en cifras del RUNT.

Nota: En las líneas de vehículos con cambios de peso, se utiliza el PBV del fabricante como peso de referencia.

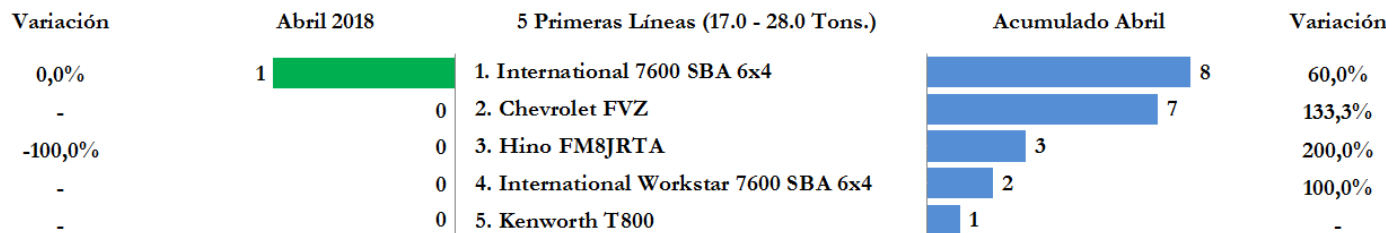
- Para el segmento de vehículos de carga entre 10.5 y 17.0 toneladas de PBV, las cinco primeras líneas matriculadas en el acumulado de enero a abril fueron Hino GH8J con el 24,1% de participación, Mercedes-Benz Atego con 16,1%, Volkswagen VW con 16,1%, Chevrolet FVR con 12,6% y Chevrolet FTR con 11,5%, líneas que alcanzaron una participación conjunta del 80,5%. El segmento presentó un crecimiento de 20,8% respecto al año anterior. (Ver página 9)



Fuente: Cálculos Fenalco-Andi con base en cifras del RUNT.

Nota: En las líneas de vehículos con cambios de peso, se utiliza el PBV del fabricante como peso de referencia.

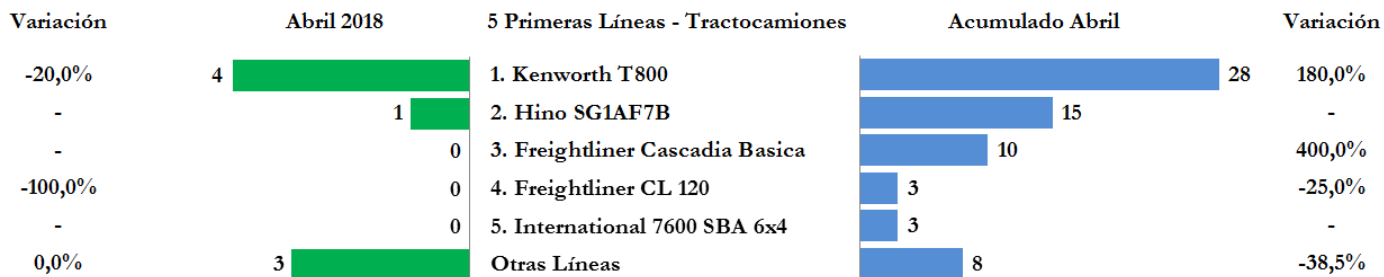
- Para el segmento entre 17.0 y 28.0 toneladas de PBV, las cinco primeras líneas matriculadas en el acumulado del año fueron International 7600 SBA 6x4 con 8 unidades, Chevrolet FVZ con 7, Hino FM8JRTA con 3, International Workstar 7600 SBA 6x4 con 2 y Kenworth T800 con 1 vehículo matriculado. El segmento creció 46,7% entre enero y abril en relación con el mismo período del año anterior, no obstante que en abril se matriculó un total de 2 unidades. (Ver página 10)



Fuente: Cálculos Fenalco-Andi con base en cifras del RUNT.

Nota: En las líneas de vehículos con cambios de peso, se utiliza el PBV del fabricante como peso de referencia.

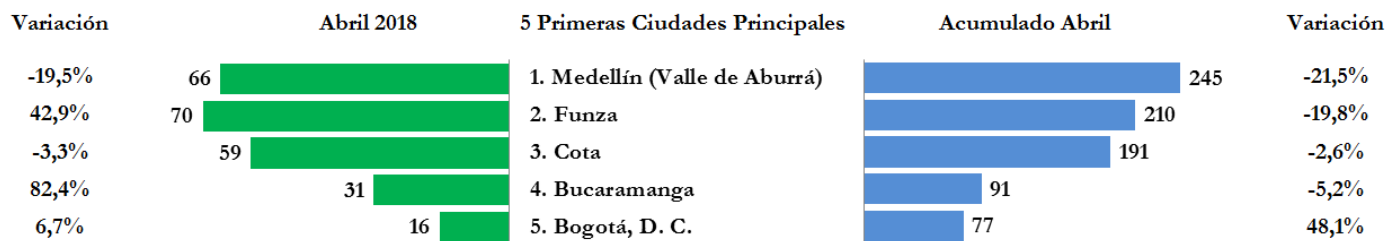
- En el acumulado a abril, las cinco primeras líneas de tractocamiones matriculados correspondieron a Kenworth T800 con 28 vehículos, Hino SG1AF7B con 15, Freightliner Cascadia Basica con 10, Freightliner CL 120 con 3 e International 7600 SBA 6x4 con 3 unidades. En los cuatro primeros meses del año se matriculó un total de 67 tractocamiones, con un crecimiento de 131,0% en relación con el mismo período del año anterior. (Ver página 11)



Fuente: Cálculos Fenalco–Andi con base en cifras del RUNT.

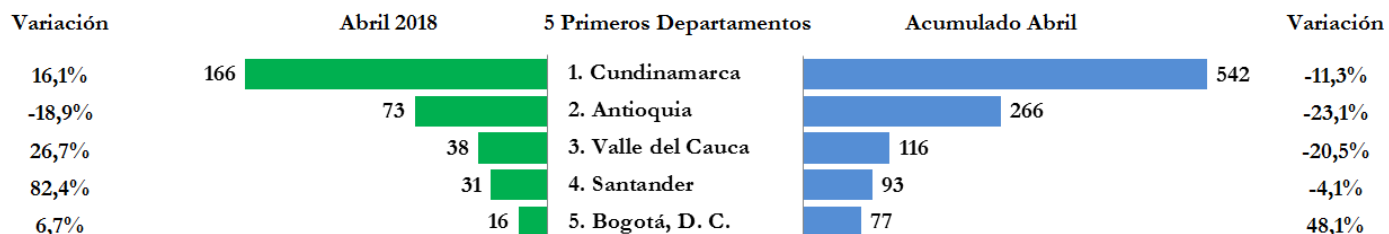
Nota: En las líneas de vehículos con cambios de peso, se utiliza el PBV del fabricante como peso de referencia.

- Acumulado al mes de abril, las cinco ciudades principales con mayor número de matrículas de vehículos de carga fueron Medellín y el área metropolitana del Valle de Aburrá, con una participación de 17,7%, Funza con 15,1%, Cota con 13,8%, Bucaramanga con 6,6% y Bogotá, D. C. con 5,6%, que en conjunto sumaron el 58,7% del mercado. En este grupo se destacó Bogotá, D. C. con un crecimiento de 48,1% respecto al año anterior, mientras que Medellín (Valle de Aburrá), Funza, Cota y Bucaramanga disminuyeron 21,5%, 19,8%, 2,6% y 5,2% respectivamente. (Ver página 21)



Fuente: Cálculos Fenalco–Andi con base en cifras del RUNT.

- En el cuatrimestre de enero a abril, los departamentos de Cundinamarca, con una participación de 39,1% del mercado, Antioquia con 19,2%, Valle del Cauca con 8,4%, Santander con 6,7% y Bogotá, D. C. con 5,6%, ocuparon los cinco primeros lugares de matrículas, con una participación conjunta del 78,9% del mercado de vehículos de carga. En este grupo, Cundinamarca, Antioquia, Valle del Cauca y Santander disminuyeron 11,3%, 23,1%, 20,5% y 4,1%, respectivamente, en relación con el cuatrimestre de enero a abril del año anterior. (Ver página 17)



Fuente: Cálculos Fenalco–Andi con base en cifras del RUNT.

□

I. ESTADÍSTICAS GENERALES

INCLUYE

- Importaciones anuales de tractocamiones por país de origen.
- Clasificación de las veinte líneas más matriculadas.
- Participación de las marcas, áreas metropolitanas, distritos, municipios y departamentos.

* Para efecto de este documento:

- El término Vehículos de Carga se refiere a matrículas de nuevos o usados de las categorías camiones comerciales de carga, tractocamiones y otros, año modelo 2015 o posteriores, registrados en el RUNT. No incluye volquetas ni otros vehículos con reserva estadística.
- PVB: Peso Bruto Vehicular.
- Tons.: Toneladas.

MATRÍCULAS *

Vehículos de carga que registró el RUNT

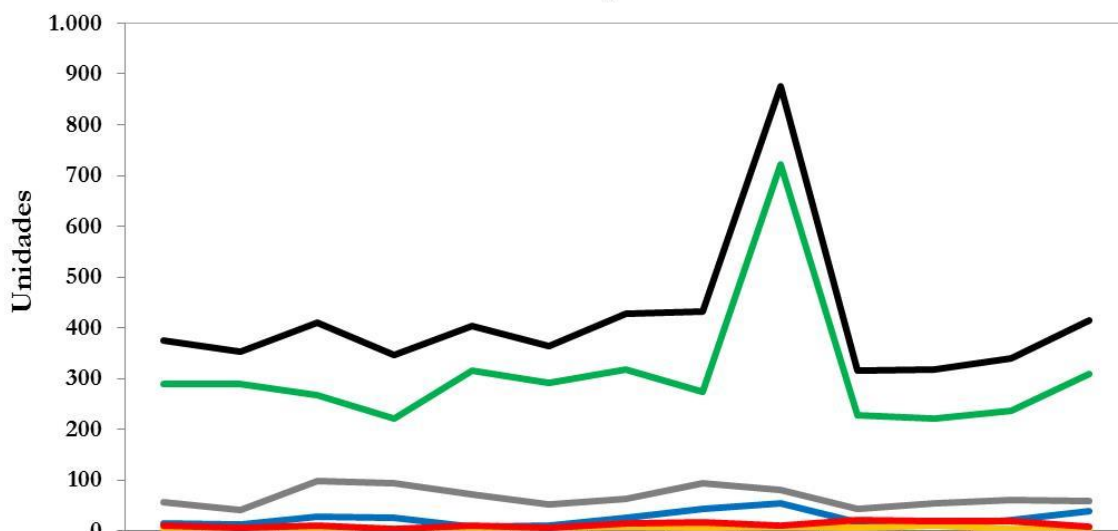
ACUMULADO
AÑO 2018

1.387

ABRIL
2018

414

Matrículas de vehículos de carga – abril de 2017 a abril de 2018



	abr.-17	may.-17	jun.-17	jul.-17	ago.-17	sep.-17	oct.-17	nov.-17	dic.-17	ene.-18	feb.-18	mar.-18	abr.-18
— Total Matrículas	374	352	410	347	404	363	427	433	875	316	317	340	414
— Camiones 0.0 < PBV ≤ 10.5 Tons.	290	290	268	221	315	291	318	274	723	228	222	236	308
— Camiones 10.5 < PBV ≤ 17.0 Tons.	14	13	27	25	7	11	25	44	54	17	10	22	38
— Camiones 17.0 < PBV ≤ 28.0 Tons.	3	2	6	4	0	5	8	5	7	6	11	3	2
— Otros Camiones	57	41	99	94	72	51	62	93	81	44	55	60	58
— Tractocamiones	10	6	10	3	10	5	14	17	10	21	19	19	8

Fuente: Cálculos Fenalco–Andi con base en cifras del RUNT.

Nota: En las líneas de vehículos con cambios de peso, se utiliza el PBV del fabricante como peso de referencia.

Importaciones anuales de tractocamiones por país de origen

País de Origen	2010	2011	2012	2013	2014	2015	2016	2017	A Febrero 2018
Alemania	0	3	0	0	0	0	0	0	0
Argentina	0	0	0	0	0	0	0	2	0
Brasil	3	20	22	39	0	0	0	1	0
Canadá	0	0	0	0	4	0	0	0	0
China	0	40	55	13	5	7	0	2	0
Colombia	18	72	42	1	6	6	18	24	18
Corea del Sur	4	6	41	2	3	2	0	0	0
Estados Unidos	36	208	269	208	117	18	21	4	0
Francia	0	5	94	13	0	0	0	0	0
Italia	0	1	0	0	0	0	0	0	0
México	1.367	8.764	7.488	1.748	1.837	14	41	62	7
Países Bajos	0	0	0	0	0	5	0	1	0
Suecia	13	2	77	0	0	0	0	0	0
Otros Países	0	0	1	0	0	0	0	0	0
Total	1.441	9.121	8.089	2.024	1.972	52	80	96	25

Fuente: Cálculos Fenalco–Andi con base en cifras de la DIAN y LEGISCOMEX. Años 2010 a 2016: Fuente DIAN. Años 2017, 2018: Fuente LEGISCOMEX.
Nota: Incluye los vehículos de la subpartida arancelaria 8701200000.

Matrículas mensuales de vehículos de carga

Mes	2014	2015	2016	2017	2018	Participación 2018	Variación 2018/2017 **
1 Enero	767	809	478	402	316	22,8%	-21,4%
2 Febrero	870	829	665	363	317	22,9%	-12,7%
3 Marzo	919	958	618	490	340	24,5%	-30,6%
4 Abril	984	1.023	639	374	414	29,8%	10,7%
5 Mayo	1.049	1.289	574	352	-	-	-
6 Junio	884	1.098	625	410	-	-	-
7 Julio	1.073	1.030	480	347	-	-	-
8 Agosto	1.017	852	652	404	-	-	-
9 Septiembre	1.104	777	585	363	-	-	-
10 Octubre	1.177	941	610	427	-	-	-
11 Noviembre	963	619	538	433	-	-	-
12 Diciembre	1.217	766	679	875	-	-	-
Total	12.024	10.991	7.143	5.240	1.387	100,0%	-14,9%

Fuente: Cálculos Fenalco–Andi con base en cifras del RUNT.

** Nota: Comparación abril 2018/2017.

Matrículas de vehículos de carga por tipología y servicio en abril de 2018

Clase	Rango PBV (Tons.)	Público	Oficial	Particular	Total	Participación 2018	Variación 2018/2017
Camiones	0.0 < PBV ≤ 10.5	303	3	2	308	74,4%	6,2%
	10.5 < PBV ≤ 17.0	32	6	0	38	9,2%	171,4%
	17.0 < PBV ≤ 28.0	2	0	0	2	0,5%	-33,3%
	Otros Camiones	47	9	2	58	14,0%	1,8%
Tractocamiones		8	0	0	8	1,9%	-20,0%
Total		392	18	4	414	100,0%	10,7%

Fuente: Cálculos Fenalco–Andi con base en cifras del RUNT.

Nota: En las líneas de vehículos con cambios de peso, se utiliza el PBV del fabricante como peso de referencia.

Matrículas de vehículos de carga por tipología y servicio – acumulado 2018

Clase	Rango PBV (Tons.)	Público	Oficial	Particular	Total	Participación 2018	Variación 2018/2017
Camiones	0.0 < PBV ≤ 10.5	913	44	37	994	71,7%	-22,3%
	10.5 < PBV ≤ 17.0	78	8	1	87	6,3%	20,8%
	17.0 < PBV ≤ 28.0	22	0	0	22	1,6%	46,7%
	Otros Camiones	170	40	7	217	15,6%	-7,3%
Tractocamiones		67	0	0	67	4,8%	131,0%
Total		1.250	92	45	1.387	100,0%	-14,9%

Fuente: Cálculos Fenalco–Andi con base en cifras del RUNT.

Nota: En las líneas de vehículos con cambios de peso, se utiliza el PBV del fabricante como peso de referencia.

II. LÍNEAS

Clasificación de las veinte primeras líneas matriculadas en abril de 2018 – Camiones 0.0 < PBV ≤ 10.5 Tons.

Orden	Línea	Mes	% Mes	Variación Frente al Año Anterior
1	JAC HFC	46	14,9%	84,0%
2	CHEVROLET FRR	40	13,0%	11,1%
3	CHEVROLET NKR	40	13,0%	25,0%
4	CHEVROLET NQR	36	11,7%	5,9%
5	HYUNDAI HD 78	24	7,8%	700,0%
6	CHEVROLET NPR	19	6,2%	-32,1%

Clasificación de las veinte primeras líneas matriculadas en abril de 2018 – Camiones 0.0 < PBV ≤ 10.5 Tons.

Orden	Línea	Mes	% Mes	Variación Frente al Año Anterior
7	FOTON BJ1129	16	5,2%	14,3%
8	FOTON BJ5049	13	4,2%	-
9	HYUNDAI HD 65	9	2,9%	800,0%
10	HINO FC9JTA	8	2,6%	-20,0%
11	DONG FENG DFA1090S11D5	5	1,6%	-
12	DONG FENG DFA1120S11D6	5	1,6%	400,0%
13	FOTON BJ1065	5	1,6%	-
14	HINO XKU710L	5	1,6%	-
15	HINO XZU710L	4	1,3%	-83,3%
16	IVECO DAILY	4	1,3%	-
17	JMC JX1041	4	1,3%	-33,3%
18	FORD CARGO	3	1,0%	-
19	JMC JX1062	3	1,0%	200,0%
20	MITSUBISHI FUSO FAV1PH1LNQA	3	1,0%	200,0%
	OTRAS LÍNEAS	16	5,2%	-78,4%
	Total	308	100,0%	6,2%

Fuente: Cálculos Fenalco–Andi con base en cifras del RUNT.

Nota: En las líneas de vehículos con cambios de peso, se utiliza el PBV del fabricante como peso de referencia.

Clasificación de las veinte primeras líneas matriculadas acumulado 2018 – Camiones 0.0 < PBV ≤ 10.5 Tons.

Orden	Línea	Acumulado Año	% Año	Variación Frente al Año Anterior
1	JAC HFC	141	14,2%	0,7%
2	CHEVROLET NQR	119	12,0%	4,4%
3	CHEVROLET FRR	109	11,0%	-45,2%
4	CHEVROLET NPR	100	10,1%	-2,9%
5	CHEVROLET NKR	94	9,5%	-39,0%
6	FOTON BJ1129	55	5,5%	-24,7%
7	HINO FC9JTA	47	4,7%	4,4%
8	HYUNDAI HD 78	36	3,6%	260,0%
9	FOTON BJ5049	32	3,2%	-
10	FOTON BJ1061	31	3,1%	-13,9%
11	HYUNDAI HD 65	27	2,7%	1.250,0%
12	HINO XZU720L	23	2,3%	-36,1%
13	HINO XZU710L	21	2,1%	-48,8%
14	JMC JX1041	20	2,0%	-13,0%
15	DONG FENG DFA1050S11D3	13	1,3%	-

Clasificación de las veinte primeras líneas matriculadas acumulado 2018 – Camiones 0.0 < PBV ≤ 10.5 Tons.

Orden	Línea	Acumulado Año	% Año	Variación Frente al Año Anterior
16	DONG FENG DUOLIKA	9	0,9%	-55,0%
17	FORD CARGO	9	0,9%	-
18	FOTON BJ1065	9	0,9%	-
19	JMC JX1062	9	0,9%	350,0%
20	HINO XZU650L	7	0,7%	-30,0%
	OTRAS LÍNEAS	83	8,4%	-69,4%
	Total	994	100,0%	-22,3%

Fuente: Cálculos Fenalco–Andi con base en cifras del RUNT.

Nota: En las líneas de vehículos con cambios de peso, se utiliza el PBV del fabricante como peso de referencia.

Clasificación de las líneas matriculadas en abril de 2018 Camiones 10.5 < PBV ≤ 17.0 Tons.

Orden	Línea	Mes	% Mes	Variación Frente al Año Anterior
1	HINO GH8J	11	28,9%	1.000,0%
2	MERCEDES-BENZ ATEGO	10	26,3%	900,0%
3	CHEVROLET FVR	5	13,2%	150,0%
4	INTERNATIONAL 4300 SBA 4x2	5	13,2%	150,0%
5	CHEVROLET FTR	2	5,3%	-33,3%
6	HINO FG8J CARGO	2	5,3%	-
7	IVECO TECTOR	2	5,3%	100,0%
8	VOLKSWAGEN VW	1	2,6%	-66,7%
9	FOTON BJ1133	0	0,0%	-100,0%
10	INTERNATIONAL DURASTAR 4300 SBA 4x2	0	0,0%	-
	Total	38	100,0%	171,4%

Fuente: Cálculos Fenalco–Andi con base en cifras del RUNT.

Nota: En las líneas de vehículos con cambios de peso, se utiliza el PBV del fabricante como peso de referencia.

Clasificación de las líneas matriculadas – acumulado 2018 Camiones 10.5 < PBV ≤ 17.0 Tons.

Orden	Línea	Acumulado Año	% Año	Variación Frente al Año Anterior
1	HINO GH8J	21	24,1%	23,5%
2	MERCEDES-BENZ ATEGO	14	16,1%	1.300,0%
3	VOLKSWAGEN VW	14	16,1%	133,3%
4	CHEVROLET FVR	11	12,6%	-38,9%
5	CHEVROLET FTR	10	11,5%	-33,3%
6	INTERNATIONAL 4300 SBA 4x2	7	8,0%	133,3%

Clasificación de las líneas matriculadas – acumulado 2018

Camiones 10.5 < PBV ≤ 17.0 Tons.

Orden	Línea	Acumulado Año	% Año	Variación Frente al Año Anterior
7	IVECO TECTOR	4	4,6%	-20,0%
8	HINO FG8J CARGO	3	3,4%	-25,0%
9	INTERNATIONAL DURASTAR 4300 SBA 4x2	3	3,4%	50,0%
10	FOTON BJ1133	0	0,0%	-100,0%
Total		87	100,0%	20,8%

Fuente: Cálculos Fenalco–Andi con base en cifras del RUNT.

Nota: En las líneas de vehículos con cambios de peso, se utiliza el PBV del fabricante como peso de referencia.

Clasificación de las líneas matriculadas en abril de 2018

Camiones 17.0 < PBV ≤ 28.0 Tons.

Orden	Línea	Mes	% Mes	Variación Frente al Año Anterior
1	INTERNATIONAL 7600 SBA 6x4	1	50,0%	0,0%
2	VOLKSWAGEN CONSTELLATION	1	50,0%	-
3	CHEVROLET FVZ	0	0,0%	-
4	FREIGHTLINER M2 106	0	0,0%	-100,0%
5	HINO FM8JRTA	0	0,0%	-100,0%
6	INTERNATIONAL WORKSTAR 7600 SBA 6x4	0	0,0%	-
7	KENWORTH T800	0	0,0%	-
Total		2	100,0%	-33,3%

Fuente: Cálculos Fenalco–Andi con base en cifras del RUNT.

Nota: En las líneas de vehículos con cambios de peso, se utiliza el PBV del fabricante como peso de referencia.

Clasificación de las líneas matriculadas – acumulado 2018

Camiones 17.0 < PBV ≤ 28.0 Tons.

Orden	Línea	Acumulado Año	% Año	Variación Frente al Año Anterior
1	INTERNATIONAL 7600 SBA 6x4	8	36,4%	60,0%
2	CHEVROLET FVZ	7	31,8%	133,3%
3	HINO FM8JRTA	3	13,6%	200,0%
4	INTERNATIONAL WORKSTAR 7600 SBA 6x4	2	9,1%	100,0%
5	KENWORTH T800	1	4,5%	-
6	VOLKSWAGEN CONSTELLATION	1	4,5%	-
7	FREIGHTLINER M2 106	0	0,0%	-100,0%
Total		22	100,0%	46,7%

Fuente: Cálculos Fenalco–Andi con base en cifras del RUNT.

Nota: En las líneas de vehículos con cambios de peso, se utiliza el PBV del fabricante como peso de referencia.

Clasificación de las líneas matriculadas en abril de 2018 Tractocamiones

Orden	Línea	Mes	% Mes	Variación Frente al Año Anterior
1	KENWORTH T800	4	50,0%	-20,0%
2	FAW CA4258	2	25,0%	-
3	HINO SG1AF7B	1	12,5%	-
4	MACK CXU 613E	1	12,5%	0,0%
5	FREIGHTLINER CASCADIA BASICA	0	0,0%	-
6	FREIGHTLINER CL 120	0	0,0%	-100,0%
7	HINO GH8J	0	0,0%	-100,0%
8	INTERNATIONAL 7600 SBA 6x4	0	0,0%	-
9	INTERNATIONAL 9400 ISBA 6x4	0	0,0%	-
10	INTERNATIONAL PROSTAR 122 6x4	0	0,0%	-
11	KENWORTH T460	0	0,0%	-
12	MACK GU 813E	0	0,0%	-
Total		8	100,0%	-20,0%

Fuente: Cálculos Fenalco–Andi con base en cifras del RUNT.

Nota: En las líneas de vehículos con cambios de peso, se utiliza el PBV del fabricante como peso de referencia.

Clasificación de las líneas matriculadas – acumulado 2018 Tractocamiones

Orden	Línea	Acumulado Año	% Año	Variación Frente al Año Anterior
1	KENWORTH T800	28	41,8%	180,0%
2	HINO SG1AF7B	15	22,4%	-
3	FREIGHTLINER CASCADIA BASICA	10	14,9%	400,0%
4	FREIGHTLINER CL 120	3	4,5%	-25,0%
5	INTERNATIONAL 7600 SBA 6x4	3	4,5%	-
6	INTERNATIONAL PROSTAR 122 6x4	3	4,5%	-
7	FAW CA4258	2	3,0%	-
8	MACK CXU 613E	2	3,0%	-71,4%
9	HINO GH8J	1	1,5%	-66,7%
10	INTERNATIONAL 9400 ISBA 6x4	0	0,0%	-100,0%
11	KENWORTH T460	0	0,0%	-100,0%
12	MACK GU 813E	0	0,0%	-100,0%
Total		67	100,0%	131,0%

Fuente: Cálculos Fenalco–Andi con base en cifras del RUNT.

Nota: En las líneas de vehículos con cambios de peso, se utiliza el PBV del fabricante como peso de referencia.

III. MARCAS

Comportamiento de las matrículas de vehículos de carga por marca en abril de 2018

Orden	Marca	Mes	% Mes	Variación Frente al Año Anterior
1	CHEVROLET	159	38,4%	-6,5%
2	JAC	46	11,1%	76,9%
3	HYUNDAI	39	9,4%	875,0%
4	FOTON	38	9,2%	11,8%
5	HINO	38	9,2%	-28,3%
6	INTERNATIONAL	26	6,3%	420,0%
7	DONG FENG	12	2,9%	140,0%
8	JMC	10	2,4%	-9,1%
9	MERCEDES-BENZ	10	2,4%	100,0%
10	IVECO	7	1,7%	75,0%
11	FORD	5	1,2%	-
12	KENWORTH	5	1,2%	0,0%
13	MITSUBISHI FUSO	5	1,2%	-72,2%
14	VOLKSWAGEN	5	1,2%	-72,2%
15	SCANIA	4	1,0%	-
16	FAW	2	0,5%	-
17	DAF	1	0,2%	-
18	MACK	1	0,2%	0,0%
19	SINOTRUK	1	0,2%	-50,0%
	OTRAS MARCAS	0	0,0%	-100,0%
	Total	414	100,0%	10,7%

Fuente: Cálculos Fenalco–Andi con base en cifras del RUNT.

Comportamiento de las matrículas de vehículos de carga por marca – acumulado 2018

Orden	Marca	Acumulado Año	% Año	Variación Frente al Año Anterior
1	CHEVROLET	499	36,0%	-29,3%
2	HINO	167	12,0%	-16,5%
3	JAC	149	10,7%	1,4%
4	FOTON	142	10,2%	-15,0%
5	HYUNDAI	74	5,3%	428,6%
6	INTERNATIONAL	70	5,0%	159,3%
7	KENWORTH	48	3,5%	71,4%

Comportamiento de las matrículas de vehículos de carga por marca – acumulado 2018

Orden	Marca	Acumulado Año	% Año	Variación Frente al Año Anterior
8	DONG FENG	37	2,7%	19,4%
9	JMC	36	2,6%	-29,4%
10	MERCEDES-BENZ	29	2,1%	480,0%
11	VOLKSWAGEN	28	2,0%	-44,0%
12	MITSUBISHI FUSO	23	1,7%	-65,7%
13	IVECO	18	1,3%	100,0%
14	FORD	13	0,9%	-
15	FREIGHTLINER	13	0,9%	-18,8%
16	DAF	9	0,6%	-10,0%
17	HME	7	0,5%	-
18	SINOTRUK	7	0,5%	-46,2%
19	NISSAN	4	0,3%	-94,1%
20	SCANIA	4	0,3%	-
21	YUEJIN	4	0,3%	-63,6%
22	FAW	2	0,1%	100,0%
23	MACK	2	0,1%	-75,0%
24	RENAULT TRUCKS	2	0,1%	-
	OTRAS MARCAS	0	0,0%	-
	Total	1.387	100,0%	-14,9%

Fuente: Cálculos Fenalco–Andi con base en cifras del RUNT.

Matrículas de vehículos de carga por marca en abril de 2018

Marca	Camiones (0.0 < PBV ≤ 10.5 Tons.)	Camiones (10.5 < PBV ≤ 17.0 Tons.)	Camiones (17.0 < PBV ≤ 28.0 Tons.)	Otros Camiones	Tractocamiones	Total	Participación
CHEVROLET	135	7	0	17	0	159	38,4%
JAC	46	0	0	0	0	46	11,1%
HYUNDAI	36	0	0	3	0	39	9,4%
FOTON	36	0	0	2	0	38	9,2%
HINO	18	13	0	6	1	38	9,2%
INTERNATIONAL	0	5	1	20	0	26	6,3%
DONG FENG	12	0	0	0	0	12	2,9%
JMC	10	0	0	0	0	10	2,4%
MERCEDES-BENZ	0	10	0	0	0	10	2,4%
IVECO	4	2	0	1	0	7	1,7%
FORD	3	0	0	2	0	5	1,2%

Matrículas de vehículos de carga por marca en abril de 2018

Marca	Camiones (0.0 < PBV ≤ 10.5 Tons.)	Camiones (10.5 < PBV ≤ 17.0 Tons.)	Camiones (17.0 < PBV ≤ 28.0 Tons.)	Otros Camiones	Tractocamiones	Total	Participación
KENWORTH	0	0	0	1	4	5	1,2%
MITSUBISHI FUSO	5	0	0	0	0	5	1,2%
VOLKSWAGEN	2	1	1	1	0	5	1,2%
SCANIA	0	0	0	4	0	4	1,0%
FAW	0	0	0	0	2	2	0,5%
DAF	0	0	0	1	0	1	0,2%
MACK	0	0	0	0	1	1	0,2%
SINOTRUK	1	0	0	0	0	1	0,2%
OTRAS MARCAS	0	0	0	0	0	0	0,0%
Total	308	38	2	58	8	414	100,0%

Fuente: Cálculos Fenalco–Andi con base en cifras del RUNT.

Nota: En las líneas de vehículos con cambios de peso, se utiliza el PBV del fabricante como peso de referencia.

Matrículas de vehículos de carga por marca – acumulado 2018

Marca	Camiones (0.0 < PBV ≤ 10.5 Tons.)	Camiones (10.5 < PBV ≤ 17.0 Tons.)	Camiones (17.0 < PBV ≤ 28.0 Tons.)	Otros Camiones	Tractocamiones	Total	Participación
CHEVROLET	422	21	7	49	0	499	36,0%
HINO	103	24	3	21	16	167	12,0%
JAC	141	0	0	8	0	149	10,7%
FOTON	132	0	0	10	0	142	10,2%
HYUNDAI	67	0	0	7	0	74	5,3%
INTERNATIONAL	0	10	10	44	6	70	5,0%
KENWORTH	0	0	1	19	28	48	3,5%
DONG FENG	36	0	0	1	0	37	2,7%
JMC	35	0	0	1	0	36	2,6%
MERCEDES-BENZ	0	14	0	15	0	29	2,1%
VOLKSWAGEN	6	14	1	7	0	28	2,0%
MITSUBISHI FUSO	23	0	0	0	0	23	1,7%
IVECO	5	4	0	9	0	18	1,3%
FORD	9	0	0	4	0	13	0,9%
FREIGHTLINER	0	0	0	0	13	13	0,9%
DAF	0	0	0	9	0	9	0,6%
HME	0	0	0	7	0	7	0,5%
SINOTRUK	7	0	0	0	0	7	0,5%

Matrículas de vehículos de carga por marca – acumulado 2018

Marca	Camiones (0.0 < PBV ≤ 10.5 Tons.)	Camiones (10.5 < PBV ≤ 17.0 Tons.)	Camiones (17.0 < PBV ≤ 28.0 Tons.)	Otros Camiones	Tractocamiones	Total	Participación
NISSAN	4	0	0	0	0	4	0,3%
SCANIA	0	0	0	4	0	4	0,3%
YUEJIN	4	0	0	0	0	4	0,3%
FAW	0	0	0	0	2	2	0,1%
MACK	0	0	0	0	2	2	0,1%
RENAULT TRUCKS	0	0	0	2	0	2	0,1%
OTRAS MARCAS	0	0	0	0	0	0	0,0%
Total	994	87	22	217	67	1.387	100,0%

Fuente: Cálculos Fenalco–Andi con base en cifras del RUNT.

Nota: En las líneas de vehículos con cambios de peso, se utiliza el PBV del fabricante como peso de referencia.

IV. MARCAS POR ÁREAS METROPOLITANAS Y REGIONES

Participación de las marcas por área metropolitana en abril de 2018

Orden	Marca	Funza	Medellín (Valle de Aburrá)	Cota	Bucaramanga	Barranquilla	Guacarí	Bogotá, D. C.	Mosquera	Nariño (Nariño)	Cali	Otras	Total	Distribución
1	CHEVROLET	16	34	24	12	10	6	1	7	5	1	43	159	38,4%
2	JAC	5	5	8	0	1	10	2	1	1	0	13	46	11,1%
3	HYUNDAI	18	0	3	2	1	0	0	0	1	2	12	39	9,4%
4	FOTON	13	7	0	3	2	0	0	0	1	2	10	38	9,2%
5	HINO	4	12	6	1	0	0	2	1	0	2	10	38	9,2%
6	INTERNATIONAL	1	3	2	5	1	0	8	0	0	0	6	26	6,3%
7	DONG FENG	0	0	12	0	0	0	0	0	0	0	0	12	2,9%
8	JMC	2	0	0	1	1	2	0	0	0	0	4	10	2,4%
9	MERCEDES-BENZ	5	3	1	1	0	0	0	0	0	0	0	10	2,4%
10	IVECO	1	1	0	3	0	0	0	0	0	0	2	7	1,7%
11	FORD	0	0	0	1	2	0	0	0	0	0	2	5	1,2%
12	KENWORTH	0	1	1	1	0	0	0	0	0	0	2	5	1,2%
13	MITSUBISHI FUSO	1	0	2	1	0	0	0	0	0	0	1	5	1,2%
14	VOLKSWAGEN	1	0	0	0	0	0	2	0	0	0	2	5	1,2%

Participación de las marcas por área metropolitana en abril de 2018

Orden	Marca	Funza	Medellín (Valle de Aburrá)	Cota	Bucaramanga	Barranquilla	Guacarí	Bogotá, D. C.	Mosquera	Nariño (Nariño)	Cali	Otras	Total	Distribución
15	SCANIA	0	0	0	0	0	0	0	0	0	0	4	4	1,0%
16	FAW	2	0	0	0	0	0	0	0	0	0	0	2	0,5%
17	DAF	0	0	0	0	0	0	1	0	0	0	0	1	0,2%
18	MACK	0	0	0	0	0	0	0	0	0	0	1	1	0,2%
19	SINOTRUK	1	0	0	0	0	0	0	0	0	0	0	1	0,2%
	OTRAS MARCAS	0	0	0	0	0	0	0	0	0	0	0	0	0,0%
	Total	70	66	59	31	18	18	16	9	8	7	112	414	100,0%
	Distribución	16,9%	15,9%	14,3%	7,5%	4,3%	4,3%	3,9%	2,2%	1,9%	1,7%	27,1%	100,0%	100,0%

Fuente: Cálculos Fenalco–Andi con base en cifras del RUNT.

Nota. Se utilizó la siguiente definición de área metropolitana, dada por agrupación de ciudades:

Bogotá, D. C.: Comprende la ciudad de Bogotá, D. C.

Barranquilla: Barranquilla, Puerto Colombia, Soledad, Malambo y Galapa.

Bucaramanga: Bucaramanga, Floridablanca, Girón y Piedecuesta.

Cali: Cali, Yumbo, Jamundí, Palmira y Candelaria.

Cartagena de Indias: Cartagena, Turbaco, Turbana, Clemencia, Santa Catalina, Santa Rosa y Villanueva.

Pereira (Área Metropolitana): Pereira, Dosquebradas y La Virginia.

Cúcuta: Cúcuta, Villa del Rosario, Los Patios, El Zulia, San Cayetano y Puerto Santander.

Girardot: Girardot, Ricaurte y Flandes.

Ibagué: Ibagué, Cajamarca, Alvarado, Coello y Piedras.

Manizales: Manizales, Neira, Chinchiná, Villamaría y Palestina.

Neiva: Neiva, Rivera, Palermo, Tello, Campoalegre, Baraya, Aipe y Villavieja.

Tunja: Tunja, Sora, Soracá, Siachoque, Toca, Tuta, Sotaquirá, Cómbita,

Motavita, Oicatá, Chivatá, Cucaita, Samacá, Ventaquemada.

Medellín (Valle de Aburrá): Medellín, Bello, Barbosa, Copacabana, La Estrella,

Girardota, Itagüí, Envigado, Caldas y Sabaneta.

Villavicencio: Villavicencio, Acacías, Guamal, Restrepo (Meta) y Cumaral.

Participación de las marcas por región en abril de 2018

Orden	Marca	Bogotá	Antioquia	Oriental	Valle del Cauca	Atlántica	Pacífica	Central	Orinoquia - Amazonía	San Andrés	Total	Distribución
1	CHEVROLET	52	40	19	12	16	9	11	0	0	159	38,4%
2	JAC	23	5	0	10	2	4	1	1	0	46	11,1%
3	HYUNDAI	23	0	4	5	3	2	2	0	0	39	9,4%
4	FOTON	15	8	3	5	2	2	3	0	0	38	9,2%
5	HINO	15	12	4	3	0	1	1	2	0	38	9,2%
6	INTERNATIONAL	11	3	5	1	5	0	1	0	0	26	6,3%
7	DONG FENG	12	0	0	0	0	0	0	0	0	12	2,9%
8	JMC	3	0	2	2	2	0	1	0	0	10	2,4%
9	MERCEDES-BENZ	6	3	1	0	0	0	0	0	0	10	2,4%
10	IVECO	3	1	3	0	0	0	0	0	0	7	1,7%

Participación de las marcas por región en abril de 2018

Orden	Marca	Bogotá	Antioquia	Oriental	Valle del Cauca	Atlántica	Pacífica	Central	Orinoquía - Amazonia	San Andrés	Total	Distribución
11	FORD	1	0	1	0	2	0	0	0	1	5	1,2%
12	KENWORTH	3	1	1	0	0	0	0	0	0	5	1,2%
13	MITSUBISHI FUSO	3	0	2	0	0	0	0	0	0	5	1,2%
14	VOLKSWAGEN	3	0	1	0	0	1	0	0	0	5	1,2%
15	SCANIA	1	0	1	0	0	2	0	0	0	4	1,0%
16	FAW	2	0	0	0	0	0	0	0	0	2	0,5%
17	DAF	1	0	0	0	0	0	0	0	0	1	0,2%
18	MACK	0	0	0	0	0	1	0	0	0	1	0,2%
19	SINOTRUK	1	0	0	0	0	0	0	0	0	1	0,2%
	OTRAS MARCAS	0	0	0	0	0	0	0	0	0	0	0,0%
	Total	178	73	47	38	32	22	20	3	1	414	100,0%
	Distribución	43,0%	17,6%	11,4%	9,2%	7,7%	5,3%	4,8%	0,7%	0,2%	100,0%	100,0%

Fuente: Cálculos Fenalco–Andi con base en cifras del RUNT.

Nota. Se utilizó la siguiente definición de región, por departamentos y municipios:

Antioquia: Antioquia.

Atlántica: Atlántico, Bolívar, Cesar, Córdoba, La Guajira, Magdalena y Sucre.

Bogotá: Bogotá, D. C. y Cundinamarca (Sin Girardot ni Chía).

Central: Caldas, Caquetá, Huila, Quindío, Risaralda y Tolima.

Oriental: Boyacá, Cundinamarca (Sólo Girardot y Chía), Meta, Norte de Santander y Santander.

Orinoquía - Amazonia: Amazonas, Arauca, Casanare, Guainía, Guaviare, Putumayo, Vaupés y Vichada.

Pacífica: Cauca, Chocó y Nariño.

San Andrés: Archipiélago de San Andrés, Providencia y Santa Catalina.

Valle del Cauca: Valle del Cauca.

V. DEPARTAMENTOS

Comportamiento de las matrículas de vehículos de carga por departamento en abril de 2018

Orden	Departamento	Mes	% Mes	Variación Frente al Año Anterior
1	Cundinamarca	166	40,1%	16,1%
2	Antioquia	73	17,6%	-18,9%
3	Valle del Cauca	38	9,2%	26,7%
4	Santander	31	7,5%	82,4%
5	Atlántico	21	5,1%	16,7%
6	Bogotá, D. C.	16	3,9%	6,7%
7	Nariño	15	3,6%	66,7%

Comportamiento de las matrículas de vehículos de carga por departamento en abril de 2018

Orden	Departamento	Mes	% Mes	Variación Frente al Año Anterior
8	Boyacá	7	1,7%	16,7%
9	Cauca	7	1,7%	133,3%
10	Huila	6	1,4%	50,0%
11	Tolima	5	1,2%	0,0%
12	Norte de Santander	4	1,0%	0,0%
13	Risaralda	4	1,0%	0,0%
14	Bolívar	3	0,7%	50,0%
15	Magdalena	3	0,7%	50,0%
16	Caldas	2	0,5%	-50,0%
17	Caquetá	2	0,5%	-
18	Casanare	2	0,5%	0,0%
19	Cesar	2	0,5%	-33,3%
20	Córdoba	2	0,5%	-60,0%
21	A. San Andrés	1	0,2%	-
22	Meta	1	0,2%	-83,3%
23	Putumayo	1	0,2%	-
24	Quindío	1	0,2%	0,0%
25	Sucre	1	0,2%	-
26	Amazonas	0	0,0%	-
27	Arauca	0	0,0%	-
28	Chocó	0	0,0%	-
29	Guaviare	0	0,0%	-100,0%
30	La Guajira	0	0,0%	-
31	Vichada	0	0,0%	-
	Otros Departamentos	0	0,0%	-
Total		414	100,0%	10,7%

Fuente: Cálculos Fenalco–Andi con base en cifras del RUNT.

Comportamiento de las matrículas de vehículos de carga por departamento – acumulado 2018

Orden	Departamento	Acumulado Año	% Año	Variación Frente al Año Anterior
1	Cundinamarca	542	39,1%	-11,3%
2	Antioquia	266	19,2%	-23,1%
3	Valle del Cauca	116	8,4%	-20,5%
4	Santander	93	6,7%	-4,1%
5	Bogotá, D. C.	77	5,6%	48,1%
6	Atlántico	56	4,0%	1,8%

Comportamiento de las matrículas de vehículos de carga por departamento – acumulado 2018

Orden	Departamento	Acumulado Año	% Año	Variación Frente al Año Anterior
7	Nariño	33	2,4%	-19,5%
8	Boyacá	28	2,0%	-22,2%
9	Norte de Santander	21	1,5%	31,3%
10	Cauca	18	1,3%	50,0%
11	Huila	16	1,2%	-52,9%
12	Risaralda	15	1,1%	-44,4%
13	Caldas	13	0,9%	-13,3%
14	Meta	13	0,9%	-56,7%
15	Bolívar	12	0,9%	0,0%
16	Tolima	11	0,8%	-50,0%
17	Casanare	10	0,7%	-23,1%
18	Magdalena	10	0,7%	100,0%
19	Córdoba	9	0,6%	-30,8%
20	A. San Andrés	7	0,5%	75,0%
21	Cesar	7	0,5%	-30,0%
22	Sucre	5	0,4%	-16,7%
23	Quindío	4	0,3%	-73,3%
24	Caquetá	2	0,1%	-66,7%
25	Putumayo	2	0,1%	100,0%
26	Arauca	1	0,1%	-50,0%
27	Amazonas	0	0,0%	-
28	Chocó	0	0,0%	-
29	Guaviare	0	0,0%	-100,0%
30	La Guajira	0	0,0%	-100,0%
31	Vichada	0	0,0%	-
	Otros Departamentos	0	0,0%	-
	Total	1.387	100,0%	-14,9%

Fuente: Cálculos Fenalco–Andi con base en cifras del RUNT.

Matrículas de vehículos de carga por departamento en abril de 2018

Departamento	Camiones (0.0 < PBV ≤ 10.5 Tons.)	Camiones (10.5 < PBV ≤ 17.0 Tons.)	Camiones (17.0 < PBV ≤ 28.0 Tons.)	Otros Camiones	Tractocamiones	Total	Participación
Cundinamarca	130	17	1	13	5	166	40,1%
Antioquia	59	5	0	8	1	73	17,6%
Valle del Cauca	33	2	0	3	0	38	9,2%
Santander	22	6	0	2	1	31	7,5%

Matrículas de vehículos de carga por departamento en abril de 2018

Departamento	Camiones (0.0 < PBV ≤ 10.5 Tons.)	Camiones (10.5 < PBV ≤ 17.0 Tons.)	Camiones (17.0 < PBV ≤ 28.0 Tons.)	Otros Camiones	Tractocamiones	Total	Participación
Atlántico	18	0	0	3	0	21	5,1%
Bogotá, D. C.	2	1	1	12	0	16	3,9%
Nariño	11	2	0	1	1	15	3,6%
Boyacá	2	3	0	2	0	7	1,7%
Cauca	5	0	0	2	0	7	1,7%
Huila	6	0	0	0	0	6	1,4%
Tolima	3	1	0	1	0	5	1,2%
Norte de Santander	3	1	0	0	0	4	1,0%
Risaralda	4	0	0	0	0	4	1,0%
Bolívar	1	0	0	2	0	3	0,7%
Magdalena	3	0	0	0	0	3	0,7%
Caldas	1	0	0	1	0	2	0,5%
Caquetá	0	0	0	2	0	2	0,5%
Casanare	1	0	0	1	0	2	0,5%
Cesar	1	0	0	1	0	2	0,5%
Córdoba	0	0	0	2	0	2	0,5%
A. San Andrés	0	0	0	1	0	1	0,2%
Meta	0	0	0	1	0	1	0,2%
Putumayo	1	0	0	0	0	1	0,2%
Quindío	1	0	0	0	0	1	0,2%
Sucre	1	0	0	0	0	1	0,2%
Otros Departamentos	0	0	0	0	0	0	0,0%
Total	308	38	2	58	8	414	100,0%

Fuente: Cálculos Fenalco–Andi con base en cifras del RUNT.

Nota: En las líneas de vehículos con cambios de peso, se utiliza el PBV del fabricante como peso de referencia.

Matrículas de vehículos de carga por departamento – acumulado 2018

Departamento	Camiones (0.0 < PBV ≤ 10.5 Tons.)	Camiones (10.5 < PBV ≤ 17.0 Tons.)	Camiones (17.0 < PBV ≤ 28.0 Tons.)	Otros Camiones	Tractocamiones	Total	Participación
Cundinamarca	404	45	6	41	46	542	39,1%
Antioquia	206	9	4	35	12	266	19,2%
Valle del Cauca	82	9	6	16	3	116	8,4%
Santander	69	7	1	13	3	93	6,7%
Bogotá, D. C.	26	1	1	49	0	77	5,6%

Matrículas de vehículos de carga por departamento – acumulado 2018

Departamento	Camiones (0.0 < PBV ≤ 10.5 Tons.)	Camiones (10.5 < PBV ≤ 17.0 Tons.)	Camiones (17.0 < PBV ≤ 28.0 Tons.)	Otros Camiones	Tractocamiones	Total	Participación
Atlántico	46	0	0	10	0	56	4,0%
Nariño	24	4	1	3	1	33	2,4%
Boyacá	15	6	3	3	1	28	2,0%
Norte de Santander	15	2	0	4	0	21	1,5%
Cauca	10	1	0	7	0	18	1,3%
Huila	15	0	0	0	1	16	1,2%
Risaralda	15	0	0	0	0	15	1,1%
Caldas	8	2	0	3	0	13	0,9%
Meta	6	0	0	7	0	13	0,9%
Bolívar	8	0	0	4	0	12	0,9%
Tolima	7	1	0	3	0	11	0,8%
Casanare	6	0	0	4	0	10	0,7%
Magdalena	9	0	0	1	0	10	0,7%
Córdoba	7	0	0	2	0	9	0,6%
A. San Andrés	4	0	0	3	0	7	0,5%
Cesar	3	0	0	4	0	7	0,5%
Sucre	4	0	0	1	0	5	0,4%
Quindío	4	0	0	0	0	4	0,3%
Caquetá	0	0	0	2	0	2	0,1%
Putumayo	1	0	0	1	0	2	0,1%
Arauca	0	0	0	1	0	1	0,1%
Otros Departamentos	0	0	0	0	0	0	0,0%
Total	994	87	22	217	67	1.387	100,0%

Fuente: Cálculos Fenalco–Andi con base en cifras del RUNT.

Nota: En las líneas de vehículos con cambios de peso, se utiliza el PBV del fabricante como peso de referencia.

VI. ÁREAS METROPOLITANAS

Comportamiento de las matrículas de vehículos de carga por área metropolitana en abril de 2018

Orden	Área Metropolitana	Mes	% Mes	Variación Frente al Año Anterior
1	Funza	70	16,9%	42,9%
2	Medellín (Valle de Aburrá)	66	15,9%	-19,5%

Comportamiento de las matrículas de vehículos de carga por área metropolitana en abril de 2018

Orden	Área Metropolitana	Mes	% Mes	Variación Frente al Año Anterior
3	Cota	59	14,3%	-3,3%
4	Bucaramanga	31	7,5%	82,4%
5	Barranquilla	18	4,3%	5,9%
6	Guacarí	18	4,3%	28,6%
7	Bogotá, D. C.	16	3,9%	6,7%
8	Mosquera	9	2,2%	-30,8%
9	Nariño (Nariño)	8	1,9%	100,0%
10	Calí	7	1,7%	-36,4%
11	El Cerrito	7	1,7%	133,3%
12	Neiva	5	1,2%	150,0%
13	Tunja	5	1,2%	150,0%
14	Cajicá	4	1,0%	300,0%
15	Chía	4	1,0%	100,0%
16	Girardot	4	1,0%	100,0%
17	La Calera	4	1,0%	-20,0%
18	Pereira (Área Metropolitana)	4	1,0%	0,0%
19	Zipaquirá	4	1,0%	-33,3%
20	Cartagena de Indias	3	0,7%	50,0%
21	Cúcuta	3	0,7%	-25,0%
22	Mariquita	3	0,7%	-
23	Popayán	3	0,7%	0,0%
24	Rionegro	3	0,7%	50,0%
25	Sabanagrande	3	0,7%	200,0%
26	Andalucía	2	0,5%	-
27	Caloto	2	0,5%	-
28	Ibagué	2	0,5%	-60,0%
29	Manizales	2	0,5%	-50,0%
30	Montería	2	0,5%	-60,0%
	Otras	43	10,4%	13,2%
Total		414	100,0%	10,7%

Fuente: Cálculos Fenalco–Andi con base en cifras del RUNT.

La lista de los municipios que conforman las áreas metropolitanas se encuentra en la sección VIII. Anexos.

Comportamiento de las matrículas de vehículos de carga por área metropolitana – acumulado 2018

Orden	Área Metropolitana	Acumulado Año	% Año	Variación Frente al Año Anterior
1	Medellín (Valle de Aburrá)	245	17,7%	-21,5%
2	Funza	210	15,1%	-19,8%

Comportamiento de las matrículas de vehículos de carga por área metropolitana – acumulado 2018

Orden	Área Metropolitana	Acumulado Año	% Año	Variación Frente al Año Anterior
3	Cota	191	13,8%	-2,6%
4	Bucaramanga	91	6,6%	-5,2%
5	Bogotá, D. C.	77	5,6%	48,1%
6	Guacarí	56	4,0%	-23,3%
7	Barranquilla	52	3,7%	4,0%
8	Mosquera	27	1,9%	-44,9%
9	Cali	25	1,8%	-41,9%
10	Cajicá	22	1,6%	633,3%
11	Chía	20	1,4%	25,0%
12	Cúcuta	20	1,4%	25,0%
13	El Cerrito	17	1,2%	0,0%
14	La Calera	16	1,2%	-46,7%
15	Tunja	16	1,2%	100,0%
16	Neiva	15	1,1%	-48,3%
17	Perceira (Área Metropolitana)	15	1,1%	-40,0%
18	Villavicencio	13	0,9%	-55,2%
19	Manizales	12	0,9%	-20,0%
20	Cartagena de Indias	11	0,8%	22,2%
21	Popayán	11	0,8%	10,0%
22	Girardot	10	0,7%	-28,6%
23	Nariño (Nariño)	10	0,7%	-56,5%
24	Montería	9	0,6%	-30,8%
25	Yopal	9	0,6%	-25,0%
26	Madrid	8	0,6%	-
27	Pasto	8	0,6%	60,0%
28	Zipaquirá	8	0,6%	-46,7%
29	Cáqueza	7	0,5%	40,0%
30	Ibagué	7	0,5%	-61,1%
	Otras	149	10,7%	-19,0%
Total		1.387	100,0%	-14,9%

Fuente: Cálculos Fenalco–Andi con base en cifras del RUNT.

La lista de los municipios que conforman las áreas metropolitanas se encuentra en la sección VIII. Anexos.

VII. CIUDADES

Comportamiento de las matrículas de vehículos de carga por ciudad en abril de 2018

Orden	Ciudad	Mes	% Mes	Variación Frente al Año Anterior
1	Funza	70	16,9%	42,9%
2	Cota	59	14,3%	-3,3%
3	Envigado	22	5,3%	-8,3%
4	Bello	18	4,3%	-30,8%
5	Guacarí	18	4,3%	28,6%
6	Bogotá, D. C.	16	3,9%	6,7%
7	Sabaneta	16	3,9%	-11,1%
8	Bucaramanga	15	3,6%	114,3%
9	Girón	15	3,6%	400,0%
10	Puerto Colombia	14	3,4%	-12,5%
11	Mosquera	9	2,2%	-30,8%
12	Nariño (Nariño)	8	1,9%	100,0%
13	El Cerrito	7	1,7%	133,3%
14	Medellín	7	1,7%	-22,2%
15	Cómbita	5	1,2%	150,0%
16	Barranquilla	4	1,0%	300,0%
17	Cajicá	4	1,0%	300,0%
18	Chía	4	1,0%	100,0%
19	La Calera	4	1,0%	-20,0%
20	Pereira	4	1,0%	0,0%
21	Ricaurte (Cundinamarca)	4	1,0%	100,0%
22	Zipaquirá	4	1,0%	-33,3%
23	Cali	3	0,7%	-72,7%
24	Mariquita	3	0,7%	-
25	Neiva	3	0,7%	-
26	Popayán	3	0,7%	50,0%
27	Riónegro	3	0,7%	50,0%
28	Sabanagrande	3	0,7%	200,0%
29	Turbaco	3	0,7%	50,0%
30	Yumbo	3	0,7%	-
31	Andalucía	2	0,5%	-
32	Caloto	2	0,5%	-
33	Cereté	2	0,5%	100,0%
34	Cúcuta	2	0,5%	-33,3%
35	Ibagué	2	0,5%	-60,0%

Comportamiento de las matrículas de vehículos de carga por ciudad en abril de 2018

Orden	Ciudad	Mes	% Mes	Variación Frente al Año Anterior
36	Manizales	2	0,5%	-50,0%
37	Pasto	2	0,5%	100,0%
38	Rivera	2	0,5%	-
39	Santa Marta	2	0,5%	100,0%
40	Santa Rosa de Osos	2	0,5%	-
41	Santander de Quilichao	2	0,5%	-
42	Tangua	2	0,5%	0,0%
43	Valledupar	2	0,5%	-
44	Yopal	2	0,5%	0,0%
45	Apartadó	1	0,2%	0,0%
46	Aracataca	1	0,2%	0,0%
47	Armenia	1	0,2%	-
48	Barbosa (Antioquia)	1	0,2%	0,0%
49	Belén de los Andaquíes	1	0,2%	-
50	Candelaria	1	0,2%	-
51	Cáqueza	1	0,2%	-
52	Cartago	1	0,2%	-
53	Chachagüí	1	0,2%	-
54	Corozal	1	0,2%	-
55	Duitama	1	0,2%	0,0%
56	El Paujil	1	0,2%	-
57	El Rosal	1	0,2%	0,0%
58	Fusagasugá	1	0,2%	0,0%
59	Girardota	1	0,2%	-50,0%
60	Guachucal	1	0,2%	0,0%
61	Itagüí	1	0,2%	0,0%
62	La Mesa	1	0,2%	-
63	Los Patios	1	0,2%	-
64	Madrid	1	0,2%	-
65	Marinilla	1	0,2%	0,0%
66	Moniquirá	1	0,2%	0,0%
67	Ocaña	1	0,2%	-
68	Piedecuesta	1	0,2%	-
69	Pradera	1	0,2%	-
70	Puerto Asís	1	0,2%	-
71	Pupiales	1	0,2%	0,0%
72	Roldanillo	1	0,2%	-
73	San Andrés	1	0,2%	-
74	Sibaté	1	0,2%	-

Comportamiento de las matrículas de vehículos de carga por ciudad en abril de 2018

Orden	Ciudad	Mes	% Mes	Variación Frente al Año Anterior
75	Timaná	1	0,2%	-
76	Tuluá	1	0,2%	-
77	Ubaté	1	0,2%	-
78	Villavicencio	1	0,2%	-80,0%
79	Villeta	1	0,2%	-
80	Acacías	0	0,0%	-
81	Aguachica	0	0,0%	-100,0%
82	Aguazul	0	0,0%	-
83	Amalfi	0	0,0%	-
84	Andes	0	0,0%	-
85	Arauca	0	0,0%	-
86	Arjona	0	0,0%	-
87	Bosconia	0	0,0%	-
88	Buesaco	0	0,0%	-
89	Calarcá	0	0,0%	-100,0%
90	Caldas	0	0,0%	-
91	Carepa	0	0,0%	-
92	Cartagena	0	0,0%	-
93	Chiquinquirá	0	0,0%	-
94	Chocontá	0	0,0%	-
95	Circasia	0	0,0%	-
96	Copacabana	0	0,0%	-
97	Don Matías	0	0,0%	-100,0%
98	Dosquebradas	0	0,0%	-
99	El Banco	0	0,0%	-
100	Florida	0	0,0%	-
	Otras Ciudades	0	0,0%	-100,0%
Total		414	100,0%	10,7%

Fuente: Cálculos Fenalco–Andi con base en cifras del RUNT.

Comportamiento de las matrículas de vehículos de carga por ciudad – acumulado 2018

Orden	Ciudad	Acumulado Año	% Año	Variación Frente al Año Anterior
1	Funza	210	15,1%	-19,8%
2	Cota	191	13,8%	-2,6%
3	Sabaneta	85	6,1%	-11,5%
4	Bogotá, D. C.	77	5,6%	48,1%

Comportamiento de las matrículas de vehículos de carga por ciudad – acumulado 2018

Orden	Ciudad	Acumulado Año	% Año	Variación Frente al Año Anterior
5	Envigado	75	5,4%	-19,4%
6	Guacarí	56	4,0%	-23,3%
7	Bello	50	3,6%	-25,4%
8	Bucaramanga	44	3,2%	2,3%
9	Girón	41	3,0%	46,4%
10	Puerto Colombia	35	2,5%	-12,5%
11	Medellín	27	1,9%	-3,6%
12	Mosquera	27	1,9%	-44,9%
13	Cajicá	22	1,6%	633,3%
14	Chía	20	1,4%	25,0%
15	El Cerrito	17	1,2%	0,0%
16	La Calera	16	1,2%	-46,7%
17	Cómbita	15	1,1%	87,5%
18	Cali	14	1,0%	-51,7%
19	Pereira	14	1,0%	-30,0%
20	Barranquilla	12	0,9%	100,0%
21	Manizales	12	0,9%	-20,0%
22	Cúcuta	11	0,8%	22,2%
23	Nariño (Nariño)	10	0,7%	-56,5%
24	Neiva	10	0,7%	-37,5%
25	Ricaurte (Cundinamarca)	10	0,7%	-28,6%
26	Turbaco	10	0,7%	25,0%
27	Cereté	9	0,6%	200,0%
28	Popayán	9	0,6%	50,0%
29	Yopal	9	0,6%	-25,0%
30	Madrid	8	0,6%	-
31	Pasto	8	0,6%	60,0%
32	Zipaquirá	8	0,6%	-46,7%
33	Cáqueza	7	0,5%	40,0%
34	Ibagué	7	0,5%	-61,1%
35	San Andrés	7	0,5%	75,0%
36	El Rosal	6	0,4%	0,0%
37	Fusagasugá	6	0,4%	200,0%
38	Pradera	6	0,4%	-
39	Rionegro	6	0,4%	20,0%
40	Santa Marta	6	0,4%	100,0%
41	Santa Rosa de Osos	6	0,4%	20,0%
42	Villa del Rosario	6	0,4%	100,0%
43	Corozal	5	0,4%	150,0%

Comportamiento de las matrículas de vehículos de carga por ciudad – acumulado 2018

Orden	Ciudad	Acumulado Año	% Año	Variación Frente al Año Anterior
44	Floridablanca	5	0,4%	-70,6%
45	Galapa	5	0,4%	25,0%
46	Santander de Quilichao	5	0,4%	-
47	Villavicencio	5	0,4%	-72,2%
48	Buesaco	4	0,3%	100,0%
49	Candelaria	4	0,3%	-20,0%
50	Duitama	4	0,3%	-55,6%
51	Girardota	4	0,3%	-69,2%
52	La Ceja	4	0,3%	-42,9%
53	Mariquita	4	0,3%	-
54	Sabanagrande	4	0,3%	-20,0%
55	Tangua	4	0,3%	0,0%
56	Yumbo	4	0,3%	-33,3%
57	Acacías	3	0,2%	-
58	Andalucía	3	0,2%	200,0%
59	Aracataca	3	0,2%	50,0%
60	Armenia	3	0,2%	-62,5%
61	La Paz (Cesar)	3	0,2%	-50,0%
62	Los Patios	3	0,2%	-25,0%
63	Ramiriquí	3	0,2%	200,0%
64	Restrepo (Meta)	3	0,2%	-70,0%
65	Rivera	3	0,2%	-66,7%
66	Tuluá	3	0,2%	0,0%
67	Ubaté	3	0,2%	200,0%
68	Valledupar	3	0,2%	0,0%
69	Barbosa (Antioquia)	2	0,1%	0,0%
70	Caloto	2	0,1%	100,0%
71	Guadalajara de Buga	2	0,1%	-50,0%
72	Guamal	2	0,1%	100,0%
73	Guateque	2	0,1%	-
74	La Mesa	2	0,1%	-
75	Marinilla	2	0,1%	-33,3%
76	Palermo	2	0,1%	-50,0%
77	Palmira	2	0,1%	100,0%
78	Piendamó	2	0,1%	-
79	Pupiales	2	0,1%	100,0%
80	Sibaté	2	0,1%	0,0%
81	Villeta	2	0,1%	100,0%
82	Aguazul	1	0,1%	0,0%

Comportamiento de las matrículas de vehículos de carga por ciudad – acumulado 2018

Orden	Ciudad	Acumulado Año	% Año	Variación Frente al Año Anterior
83	Apartadó	1	0,1%	0,0%
84	Arauca	1	0,1%	-
85	Arjona	1	0,1%	-66,7%
86	Belén de los Andaquíes	1	0,1%	-75,0%
87	Bosconia	1	0,1%	-
88	Caldas	1	0,1%	-
89	Cartagena	1	0,1%	0,0%
90	Cartago	1	0,1%	-
91	Chachagüí	1	0,1%	-50,0%
92	Chocontá	1	0,1%	0,0%
93	Circasia	1	0,1%	-75,0%
94	Don Matías	1	0,1%	-50,0%
95	Dosquebradas	1	0,1%	-75,0%
96	El Banco	1	0,1%	-
97	El Paujil	1	0,1%	-50,0%
98	Guachucal	1	0,1%	-50,0%
99	Itagüí	1	0,1%	-83,3%
100	Jamundí	1	0,1%	-50,0%
	Otras Ciudades	20	1,4%	-80,2%
	Total	1.387	100,0%	-14,9%

Fuente: Cálculos Fenalco–Andi con base en cifras del RUNT.

Matrículas de vehículos de carga por ciudad en abril de 2018

Ciudad	Camiones (0.0 < PBV ≤ 10.5 Tons.)	Camiones (10.5 < PBV ≤ 17.0 Tons.)	Camiones (17.0 < PBV ≤ 28.0 Tons.)	Otros Camiones	Tractocamiones	Total	Participación
Funza	55	10	1	2	2	70	16,9%
Cota	51	3	0	5	0	59	14,3%
Envigado	18	1	0	3	0	22	5,3%
Bello	14	3	0	0	1	18	4,3%
Guacarí	18	0	0	0	0	18	4,3%
Bogotá, D. C.	2	1	1	12	0	16	3,9%
Sabaneta	14	1	0	1	0	16	3,9%
Bucaramanga	8	6	0	1	0	15	3,6%
Girón	13	0	0	1	1	15	3,6%
Puerto Colombia	12	0	0	2	0	14	3,4%

Matrículas de vehículos de carga por ciudad en abril de 2018

Ciudad	Camiones (0.0 < PBV ≤ 10.5 Tons.)	Camiones (10.5 < PBV ≤ 17.0 Tons.)	Camiones (17.0 < PBV ≤ 28.0 Tons.)	Otros Camiones	Tractocamiones	Total	Participación
Mosquera	7	2	0	0	0	9	2,2%
Nariño (Nariño)	5	2	0	1	0	8	1,9%
El Cerrito	6	0	0	1	0	7	1,7%
Medellín	7	0	0	0	0	7	1,7%
Cómbita	2	3	0	0	0	5	1,2%
Barranquilla	4	0	0	0	0	4	1,0%
Cajicá	2	0	0	0	2	4	1,0%
Chía	4	0	0	0	0	4	1,0%
La Calera	3	0	0	1	0	4	1,0%
Pereira	4	0	0	0	0	4	1,0%
Ricaurte (Cundinamarca)	2	1	0	1	0	4	1,0%
Zipaquirá	2	1	0	1	0	4	1,0%
Cali	1	2	0	0	0	3	0,7%
Mariquita	3	0	0	0	0	3	0,7%
Neiva	3	0	0	0	0	3	0,7%
Popayán	1	0	0	2	0	3	0,7%
Rionegro	3	0	0	0	0	3	0,7%
Sabanagrande	2	0	0	1	0	3	0,7%
Turbaco	1	0	0	2	0	3	0,7%
Yumbo	3	0	0	0	0	3	0,7%
Andalucía	2	0	0	0	0	2	0,5%
Caloto	2	0	0	0	0	2	0,5%
Cereté	0	0	0	2	0	2	0,5%
Cúcuta	2	0	0	0	0	2	0,5%
Ibagué	0	1	0	1	0	2	0,5%
Manizales	1	0	0	1	0	2	0,5%
Pasto	2	0	0	0	0	2	0,5%
Rivera	2	0	0	0	0	2	0,5%
Santa Marta	2	0	0	0	0	2	0,5%
Santa Rosa de Osos	1	0	0	1	0	2	0,5%
Santander de Quilichao	2	0	0	0	0	2	0,5%
Tangua	1	0	0	0	1	2	0,5%
Valledupar	1	0	0	1	0	2	0,5%
Yopal	1	0	0	1	0	2	0,5%
Apartadó	0	0	0	1	0	1	0,2%

Matrículas de vehículos de carga por ciudad en abril de 2018

Ciudad	Camiones (0.0 < PBV ≤ 10.5 Tons.)	Camiones (10.5 < PBV ≤ 17.0 Tons.)	Camiones (17.0 < PBV ≤ 28.0 Tons.)	Otros Camiones	Tractocamiones	Total	Participación
Aracataca	1	0	0	0	0	1	0,2%
Armenia	1	0	0	0	0	1	0,2%
Barbosa (Antioquia)	1	0	0	0	0	1	0,2%
Belén de los Andaquíes	0	0	0	1	0	1	0,2%
Candelaria	1	0	0	0	0	1	0,2%
Cáqueza	1	0	0	0	0	1	0,2%
Cartago	0	0	0	1	0	1	0,2%
Chachagüí	1	0	0	0	0	1	0,2%
Corozal	1	0	0	0	0	1	0,2%
Duitama	0	0	0	1	0	1	0,2%
El Paujil	0	0	0	1	0	1	0,2%
El Rosal	0	0	0	0	1	1	0,2%
Fusagasugá	0	0	0	1	0	1	0,2%
Girardota	1	0	0	0	0	1	0,2%
Guachucal	1	0	0	0	0	1	0,2%
Itagüí	0	0	0	1	0	1	0,2%
La Mesa	0	0	0	1	0	1	0,2%
Los Patios	1	0	0	0	0	1	0,2%
Madrid	1	0	0	0	0	1	0,2%
Marinilla	0	0	0	1	0	1	0,2%
Moniquirá	0	0	0	1	0	1	0,2%
Ocaña	0	1	0	0	0	1	0,2%
Piedecuesta	1	0	0	0	0	1	0,2%
Pradera	1	0	0	0	0	1	0,2%
Puerto Asís	1	0	0	0	0	1	0,2%
Pupiales	1	0	0	0	0	1	0,2%
Roldanillo	1	0	0	0	0	1	0,2%
San Andrés	0	0	0	1	0	1	0,2%
Sibaté	0	0	0	1	0	1	0,2%
Timaná	1	0	0	0	0	1	0,2%
Tuluá	0	0	0	1	0	1	0,2%
Ubaté	1	0	0	0	0	1	0,2%
Villavicencio	0	0	0	1	0	1	0,2%
Villeta	1	0	0	0	0	1	0,2%
Acacías	0	0	0	0	0	0	0,0%

Matrículas de vehículos de carga por ciudad en abril de 2018

Ciudad	Camiones (0.0 < PBV ≤ 10.5 Tons.)	Camiones (10.5 < PBV ≤ 17.0 Tons.)	Camiones (17.0 < PBV ≤ 28.0 Tons.)	Otros Camiones	Tractocamiones	Total	Participación
Aguachica	0	0	0	0	0	0	0,0%
Aguazul	0	0	0	0	0	0	0,0%
Amalfi	0	0	0	0	0	0	0,0%
Andes	0	0	0	0	0	0	0,0%
Arauca	0	0	0	0	0	0	0,0%
Arjona	0	0	0	0	0	0	0,0%
Bosconia	0	0	0	0	0	0	0,0%
Buesaco	0	0	0	0	0	0	0,0%
Calarcá	0	0	0	0	0	0	0,0%
Caldas	0	0	0	0	0	0	0,0%
Carepa	0	0	0	0	0	0	0,0%
Cartagena	0	0	0	0	0	0	0,0%
Chiquinquirá	0	0	0	0	0	0	0,0%
Chocontá	0	0	0	0	0	0	0,0%
Circasia	0	0	0	0	0	0	0,0%
Copacabana	0	0	0	0	0	0	0,0%
Don Matías	0	0	0	0	0	0	0,0%
Dosquebradas	0	0	0	0	0	0	0,0%
El Banco	0	0	0	0	0	0	0,0%
Florida	0	0	0	0	0	0	0,0%
Otras Ciudades	0	0	0	0	0	0	0,0%
Total	308	38	2	58	8	414	100,0%

Fuente: Cálculos Fenalco–Andi con base en cifras del RUNT.

Nota: En las líneas de vehículos con cambios de peso, se utiliza el PBV del fabricante como peso de referencia.

Matrículas de vehículos de carga por ciudad – acumulado 2018

Ciudad	Camiones (0.0 < PBV ≤ 10.5 Tons.)	Camiones (10.5 < PBV ≤ 17.0 Tons.)	Camiones (17.0 < PBV ≤ 28.0 Tons.)	Otros Camiones	Tractocamiones	Total	Participación
Funza	158	23	3	10	16	210	15,1%
Cota	152	8	0	15	16	191	13,8%
Sabaneta	68	3	0	11	3	85	6,1%
Bogotá, D. C.	26	1	1	49	0	77	5,6%
Envigado	52	3	4	16	0	75	5,4%
Guacarí	48	3	1	4	0	56	4,0%

Matrículas de vehículos de carga por ciudad – acumulado 2018

Ciudad	Camiones (0.0 < PBV ≤ 10.5 Tons.)	Camiones (10.5 < PBV ≤ 17.0 Tons.)	Camiones (17.0 < PBV ≤ 28.0 Tons.)	Otros Camiones	Tractocamiones	Total	Participación
Bello	38	3	0	0	9	50	3,6%
Bucaramanga	32	7	0	5	0	44	3,2%
Girón	34	0	0	4	3	41	3,0%
Puerto Colombia	31	0	0	4	0	35	2,5%
Medellín	27	0	0	0	0	27	1,9%
Mosquera	18	8	0	0	1	27	1,9%
Cajicá	10	0	0	2	10	22	1,6%
Chía	18	0	0	0	2	20	1,4%
El Cerrito	13	0	0	1	3	17	1,2%
La Calera	8	2	3	3	0	16	1,2%
Cómbita	11	3	0	1	0	15	1,1%
Calí	4	3	1	6	0	14	1,0%
Pereira	14	0	0	0	0	14	1,0%
Barranquilla	12	0	0	0	0	12	0,9%
Manizales	8	1	0	3	0	12	0,9%
Cúcuta	6	1	0	4	0	11	0,8%
Nariño (Nariño)	7	2	0	1	0	10	0,7%
Neiva	10	0	0	0	0	10	0,7%
Ricaurte (Cundinamarca)	7	1	0	2	0	10	0,7%
Turbaco	6	0	0	4	0	10	0,7%
Cereté	7	0	0	2	0	9	0,6%
Popayán	3	0	0	6	0	9	0,6%
Yopal	5	0	0	4	0	9	0,6%
Madrid	6	0	0	2	0	8	0,6%
Pasto	5	1	0	2	0	8	0,6%
Zipaquirá	6	1	0	1	0	8	0,6%
Cáqueza	6	0	0	1	0	7	0,5%
Ibagué	3	1	0	3	0	7	0,5%
San Andrés	4	0	0	3	0	7	0,5%
El Rosal	5	0	0	0	1	6	0,4%
Fusagasugá	3	0	0	3	0	6	0,4%
Pradera	2	0	4	0	0	6	0,4%
Ríonegro	6	0	0	0	0	6	0,4%
Santa Marta	6	0	0	0	0	6	0,4%
Santa Rosa de Osos	2	0	0	4	0	6	0,4%

Matrículas de vehículos de carga por ciudad – acumulado 2018

Ciudad	Camiones (0.0 < PBV ≤ 10.5 Tons.)	Camiones (10.5 < PBV ≤ 17.0 Tons.)	Camiones (17.0 < PBV ≤ 28.0 Tons.)	Otros Camiones	Tractocamiones	Total	Participación
Villa del Rosario	6	0	0	0	0	6	0,4%
Corozal	4	0	0	1	0	5	0,4%
Floridablanca	2	0	1	2	0	5	0,4%
Galapa	0	0	0	5	0	5	0,4%
Santander de Quilichao	5	0	0	0	0	5	0,4%
Villavicencio	3	0	0	2	0	5	0,4%
Buesaco	3	0	1	0	0	4	0,3%
Candelaria	1	2	0	1	0	4	0,3%
Duitama	2	0	0	1	1	4	0,3%
Girardota	4	0	0	0	0	4	0,3%
La Ceja	4	0	0	0	0	4	0,3%
Mariquita	4	0	0	0	0	4	0,3%
Sabanagrande	3	0	0	1	0	4	0,3%
Tangua	3	0	0	0	1	4	0,3%
Yumbo	4	0	0	0	0	4	0,3%
Acacías	1	0	0	2	0	3	0,2%
Andalucía	2	1	0	0	0	3	0,2%
Aracataca	3	0	0	0	0	3	0,2%
Armenia	3	0	0	0	0	3	0,2%
La Paz (Cesar)	1	0	0	2	0	3	0,2%
Los Patios	3	0	0	0	0	3	0,2%
Ramiriquí	0	3	0	0	0	3	0,2%
Restrepo (Meta)	1	0	0	2	0	3	0,2%
Rivera	3	0	0	0	0	3	0,2%
Tuluá	1	0	0	2	0	3	0,2%
Ubaté	3	0	0	0	0	3	0,2%
Valledupar	2	0	0	1	0	3	0,2%
Barbosa (Antioquia)	2	0	0	0	0	2	0,1%
Caloto	2	0	0	0	0	2	0,1%
Guadalajara de Buga	2	0	0	0	0	2	0,1%
Guamal	1	0	0	1	0	2	0,1%
Guateque	0	0	2	0	0	2	0,1%
La Mesa	0	1	0	1	0	2	0,1%
Marinilla	1	0	0	1	0	2	0,1%
Palermo	1	0	0	0	1	2	0,1%

Matrículas de vehículos de carga por ciudad – acumulado 2018

Ciudad	Camiones (0.0 < PBV ≤ 10.5 Tons.)	Camiones (10.5 < PBV ≤ 17.0 Tons.)	Camiones (17.0 < PBV ≤ 28.0 Tons.)	Otros Camiones	Tractocamiones	Total	Participación
Palmira	1	0	0	1	0	2	0,1%
Piendamó	0	1	0	1	0	2	0,1%
Pupiales	2	0	0	0	0	2	0,1%
Sibaté	1	0	0	1	0	2	0,1%
Villeta	2	0	0	0	0	2	0,1%
Aguazul	1	0	0	0	0	1	0,1%
Apartadó	0	0	0	1	0	1	0,1%
Arauca	0	0	0	1	0	1	0,1%
Arjona	1	0	0	0	0	1	0,1%
Belén de los Andaquíes	0	0	0	1	0	1	0,1%
Bosconia	0	0	0	1	0	1	0,1%
Caldas	0	0	0	1	0	1	0,1%
Cartagena	1	0	0	0	0	1	0,1%
Cartago	0	0	0	1	0	1	0,1%
Chachagüí	1	0	0	0	0	1	0,1%
Chocontá	1	0	0	0	0	1	0,1%
Circasia	1	0	0	0	0	1	0,1%
Don Matías	1	0	0	0	0	1	0,1%
Dosquebradas	1	0	0	0	0	1	0,1%
El Banco	0	0	0	1	0	1	0,1%
El Paujil	0	0	0	1	0	1	0,1%
Guachucal	1	0	0	0	0	1	0,1%
Itagüí	0	0	0	1	0	1	0,1%
Jamundí	1	0	0	0	0	1	0,1%
Otras Ciudades	11	4	1	4	0	20	1,4%
Total	994	87	22	217	67	1.387	100,0%

Fuente: Cálculos Fenalco–Andi con base en cifras del RUNT.

Nota: En las líneas de vehículos con cambios de peso, se utiliza el PBV del fabricante como peso de referencia.

VIII. ANEXOS

Definición de las áreas metropolitanas y sus municipios

	Área Metropolitana	Municipios
1	Bogotá, D. C.	Bogotá, D. C.
2	Armenia	Armenia
3	Armenia	Calarcá
4	Armenia	Circasia
5	Armenia	La Tebaida
6	Armenia	Montenegro
7	Armenia	Salento
8	Barranquilla	Barranquilla
9	Barranquilla	Galapa
10	Barranquilla	Malambo
11	Barranquilla	Puerto Colombia
12	Barranquilla	Soledad
13	Bucaramanga	Bucaramanga
14	Bucaramanga	Floridablanca
15	Bucaramanga	Girón
16	Bucaramanga	Piedecuesta
17	Cali	Cali
18	Cali	Candelaria
19	Cali	Jamundí
20	Cali	Palmira
21	Cali	Yumbo
22	Cartagena de Indias	Cartagena
23	Cartagena de Indias	Clemencia
24	Cartagena de Indias	Santa Catalina
25	Cartagena de Indias	Santa Rosa
26	Cartagena de Indias	Turbaco
27	Cartagena de Indias	Turbana
28	Cartagena de Indias	Villanueva (Bolívar)
29	Pereira (Área Metropolitana)	Dosquebradas
30	Pereira (Área Metropolitana)	La Virginia
31	Pereira (Área Metropolitana)	Pereira
32	Cúcuta	Cúcuta
33	Cúcuta	El Zulia
34	Cúcuta	Los Patios
35	Cúcuta	Puerto Santander
36	Cúcuta	San Cayetano

Definición de las áreas metropolitanas y sus municipios

	Área Metropolitana	Municipios
37	Cúcuta	Villa del Rosario
38	Girardot	Flandes
39	Girardot	Girardot
40	Girardot	Ricaurte
41	Ibagué	Alvarado
42	Ibagué	Cajamarca
43	Ibagué	Coello
44	Ibagué	Ibagué
45	Ibagué	Piedras
46	Manizales	Chinchiná
47	Manizales	Manizales
48	Manizales	Neira
49	Manizales	Palestina
50	Manizales	Villamaría
51	Montería	Cereté
52	Montería	Ciénaga de Oro
53	Montería	Montería
54	Montería	San Carlos
55	Montería	San Pelayo
56	Neiva	Aipe
57	Neiva	Baraya
58	Neiva	Campoalegre
59	Neiva	Neiva
60	Neiva	Palermo
61	Neiva	Rivera
62	Neiva	Tello
63	Neiva	Villavieja
64	Popayán	Cajibío
65	Popayán	El Tambo
66	Popayán	Piendamó
67	Popayán	Popayán
68	Popayán	Timbío
69	Santa Marta	Ciénaga
70	Santa Marta	Pueblo Viejo
71	Santa Marta	Santa Marta
72	Sincelejo	Corozal
73	Sincelejo	Los Palmitos
74	Sincelejo	Morroa
75	Sincelejo	Sampués

Definición de las áreas metropolitanas y sus municipios

	Área Metropolitana	Municipios
76	Sincelejo	Sincelejo
77	Tunja	Chivatá
78	Tunja	Cómbita
79	Tunja	Cucaita
80	Tunja	Motavita
81	Tunja	Oicatá
82	Tunja	Samacá
83	Tunja	Siachoque
84	Tunja	Sora
85	Tunja	Soracá
86	Tunja	Sotaquirá
87	Tunja	Toca
88	Tunja	Tunja
89	Tunja	Tuta
90	Tunja	Ventaquemada
91	Medellín (Valle de Aburrá)	Barbosa (Antioquia)
92	Medellín (Valle de Aburrá)	Bello
93	Medellín (Valle de Aburrá)	Caldas
94	Medellín (Valle de Aburrá)	Copacabana
95	Medellín (Valle de Aburrá)	Envigado
96	Medellín (Valle de Aburrá)	Girardota
97	Medellín (Valle de Aburrá)	Itagüí
98	Medellín (Valle de Aburrá)	La Estrella
99	Medellín (Valle de Aburrá)	Medellín
100	Medellín (Valle de Aburrá)	Sabaneta
101	Valledupar	Agustín Codazzi
102	Valledupar	Balcón del Cesar
103	Valledupar	La Paz (Cesar)
104	Valledupar	Manaure (Cesar)
105	Valledupar	San Diego
106	Valledupar	Valledupar
107	Villavicencio	Acacias
108	Villavicencio	Cumal
109	Villavicencio	Guamal
110	Villavicencio	Restrepo (Meta)
111	Villavicencio	Villavicencio
	Otras Ciudades	Municipios individuales sin agrupación

Nota: Los municipios sin área metropolitana aparecen listados individualmente.